

Premium Style® ワイヤレスステレオイヤホン 取扱説明書

この度は本製品をお買い求めいただき、誠にありがとうございます。ご使用にあたり本書をよくお読みいただき、安全に正しくお使いください。また、必要なときにお読みいただけるよう、大切に保管してください。

安全上のご注意

本書に記載の危険・警告・注意事項を守らない場合、お客様や第三者の方々への危害(負傷、障害、死亡)、財産への損害(故障・破損・破壊・損失)を与えたり、その原因となる可能性があります。本来の用途以外、本書に記載以外の方法での使用は絶対におやめください。

重要

本製品を使用しての接続された機器の破損・損傷・故障・紛失及びデータの消失に関しては弊社では一切の責任を負いかねます。あらかじめご了承ください。

警告

この項目を無視して誤った使い方をした場合、「死亡または、重傷を負う可能性が想定される」内容です。

- 大きな音量で長時間続けて聴くと、聴力に悪い影響を与えるおそれがあります。耳を守るため、音量を上げすぎないようにご注意ください。
- 車や自転車など運転中の操作は絶対に行わないでください。事故の原因となります。周囲の状況をよく確認して、安全な場所で使用してください。
- 分解・改造・修理は絶対におやめください。
- 使用中に非常に熱くなるなどの異常を感じた場合は、ただちに使用を中止し、弊社までご連絡ください。
- 水に濡らしたり、濡れた手で本製品に触れないでください。ショートや感電の原因になります。
- 小さなお子様の手が届かないところに保管してください。誤飲などの思わぬ事故を招く原因になります。
- 病院内や航空機内では使用しないでください。特定医療機関や航空機の計器類などの誤作動の原因になります。

注意

この項目を無視して誤った使い方をした場合、「負傷する可能性や物的損害の発生が想定される」内容です。

- 充電中は、本製品および充電機器の周辺にものを置かないでください。発熱、発火、火災、やけどの原因となります。
- 本製品を清掃する際は、水または中性洗剤を少量含ませた柔らかい布で拭いてください。ベンジンやシンナーを使用すると変形、変色の原因になります。
- 次のような場所での使用・保管はおやめください。
強い磁気の発生する場所、静電気、電気的ノイズが発生する場所、結露する場所、漏電または漏水の危険がある場所、高温多湿の場所、直射日光のあたる場所、火気の周辺、または熱気のある場所、ホコリの多い場所。
故障や思わぬ事故につながるおそれがあります。
- 周囲の温度が5℃以下または35℃以上になる場所での使用はおやめください。
- 本製品を使用する前に、本書の他に接続機器の取扱説明書もよくお読みの上、それぞれの危険、警告、注意事項に従ってください。
- 本製品を長期間使用しない場合でも、1ヶ月に1度ほど充電してください。バッテリーが膨張したり、劣化する原因になります。
- 本製品は日本国内専用です。国外では独自の安全規格が定められており、本製品がその規格に適合することは保証いたしかねます。また、海外からのお問い合わせに関しても、一切応じかねますのでご注意ください。

使用上のご注意

良好な通信のために

- Bluetooth で接続した機器とは約 10m 以内で通信してください。建物の構造や障害物により通信距離が短くなる場合があります。特に鉄筋コンクリートを含むと通信できないことがあります。
- 電気製品 (AV 機器・OA 機器・電子レンジなど) から 3m 以上離して通信してください。テレビやラジオなどの場合は、受信障害になる場合があります。
- 無線局や放送局の近くで正常に通信ができない場合は、通信場所を変更してください。
- 機器の Wi-Fi 設定がオンの状態では通信が不安定になる場合があります。そのときは Wi-Fi 設定をオフにしてください。

使用する電波について

本製品は 2.4GHz 帯域での電波を使用しています。本製品を使用する上で無線局の許可は必要ありませんが、以下の場合や製品の近くでは使用しないでください。

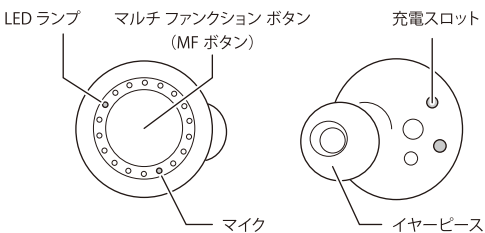
- ・病院内・ガソリンスタンドなど引火性ガスの発生する場所
- ・電子レンジ・ペースメーカーなどの産業 / 科学 / 医療用機器など
- ・自動ドア、火災報知器など
- ・工場の製造ラインなどで使用されている、移動体識別用の構内無線局 (免許を要する無線局)
- ・特定小電力無線局 (免許を必要としない無線局)
- ・IEEE802.11b/g 無線 LAN 機器

上記の機器などは Bluetooth と同じ電波の周波数帯を使用しています。上記の近くで本製品を使用すると電波の干渉が発生するおそれがあります。この機器の使用周波数帯では、電子レンジなどの産業・科学・医療用機器などのほか工場の生産ラインなどで使用されている移動体識別用の構内無線局および特定小電力無線局が運営されています。

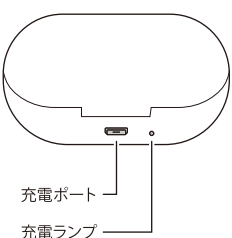
- ※ Bluetooth は米国 Bluetooth SIG, Inc. の登録商標です。
- ※ Premium Style は株式会社 PGA の登録商標です。
- ※ 本製品の仕様および外観は予告なく変更されることがあります。

セット内容 / 各部名称

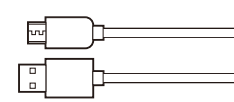
イヤホン本体 (L・R)



充電ケース (背面)



充電用 USB ケーブル



イヤピース (S・M・L)



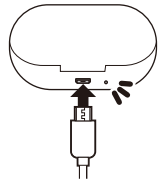
ご購入時、イヤホン本体には M サイズがセットされています。

使用方法

1. 充電する

ケースを充電する

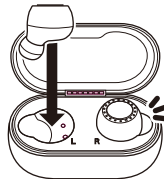
付属の充電用 USB ケーブルを使い、充電ケースとパソコンの USB ポートまたは AC アダプタを接続して充電します。



充電状態	LEDランプの状態
充電中	白色点滅
充電完了	白色点灯
充電時間	約 2 時間
イヤホン充電回数	約 4 回充電可能

イヤホンを充電する

充電ケースにイヤホンをセットします。イヤホンの LED ランプが赤く点灯して充電が開始します。



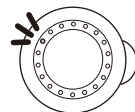
充電状態	LEDランプの状態
充電中	赤色点灯
充電完了	消 灯
充電時間	約 1.5 時間
音楽再生時間	最大 6 時間

充電ケースの過充電を防ぐため、充電完了後は必ずケーブルを取り外してください。

2. ペアリングする

1. ペアリングモードにする

充電ケースからイヤホンを取り出します。しばらくすると、一方の LED ランプが赤/緑色に点滅します。

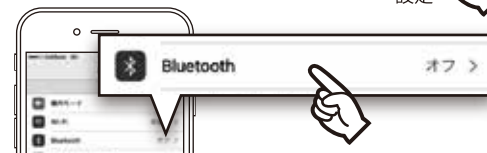


2. 接続する機器から本製品を検索する

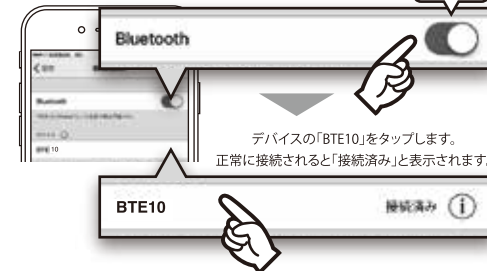
ペアリング時に表示される本製品の名称 **BTE10**

iOS 端末の場合

- (1) 接続する機器のホーム画面から [設定] をタップします。
- (2) 設定内の [Bluetooth] をタップします。



- (3) Bluetooth を起動させて、接続先に [BTE10] を選択します。

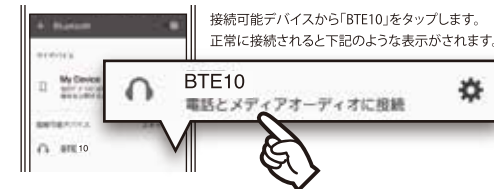


Android 端末の場合

- (1) 接続する機器のホーム画面、またはアプリ画面から [設定] をタップします。
- (2) 設定内から [Bluetooth] を起動します。



- (3) 接続先に [BTE10] を選択します。



お使いの機種により表示される画面やテキスト、設定方法が異なります。詳しくは接続機器の取扱説明書をご確認ください。

イヤホンの片側だけをペアリングすることもできますが、通話に使えるのは (L) 側のみになります。

- ※ ペアリング操作は 3 分以内に完了してください。3 分経過すると電源がオフになりますので、最初からやり直してください。また、一度接続しておいて切断すると片側が赤/緑点滅になり、5 分間再接続しないと電源がオフになります。
- ※ 意図しない機器と接続してしまう場合は、その機器の電源を切ってからやり直してください。
- ※ ペアリング情報は 6 台まで記憶できます。7 台目を登録した場合は、古い情報から順番に削除されます。削除された機器と再接続する場合は、再度ペアリングが必要です。
- ※ 機器によっては認証のためにバスキューの入力が必要な場合があります。その場合はゼロ 4 つ (0000) を入力してください。
- ※ 接続するサービスの種類を要求された場合はオーディオを選択してください。
- ※ 検索方法やバスキューという表記は機器により異なります。詳しくは機器の取扱説明書をご参照ください。

ペアリングの登録を解除する

- iOS 端末の場合
 1. Bluetooth 設定画面から、登録を解除したいデバイス名の右端にある ⓘ アイコンをタップします。
 2. 「このデバイスの登録を解除」をタップし、表示される「デバイスの登録を解除」をタップします。
- Android 端末の場合
 1. Bluetooth 設定画面から、登録を解除したいデバイス名の右端にある ⓘ アイコンをタップします。
 2. 「切断」をタップします。

3. イヤホンの操作

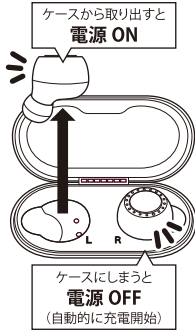
イヤホンの電源を入れる

充電ケースからイヤホンを取り出すと、LEDランプが緑色に点滅して電源がオンになります。ペアリング済みの機器が近くにある場合、自動的にその機器に接続されます。

イヤホンケースに戻すと、電源がオフになり、イヤホンの充電が開始されます。

■ 手で電源オン / オフする

MF (マルチファンクション) ボタンを約 2 秒ホールドすると、LED 緑ランプが点滅して電源がオンになります。オフにするときは、MF ボタンを約 6 秒間ホールドすると、LED ランプが赤く点滅して電源がオフになります。



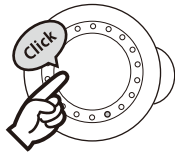
音楽を聴く

イヤホンの基本操作

操作名称	MF ボタンへの操作
クリック	MF ボタンを 1 回押しします。
ホールド	MF ボタンを長押しします。

曲の再生 / 一時停止

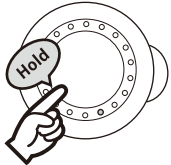
イヤホン (L・R) どちらかの MF ボタンをクリックすると音楽が再生されます。再生中に、もう 1 度クリックすると一時停止します。(AVRCPプロファイル対応機器のみ)



イヤホン (L) or (R) をクリック

曲戻しまたは曲の頭出し

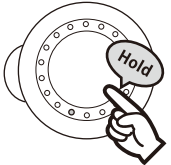
イヤホン (R) の MF ボタンを約 2 秒間ホールドすると 1 つ前の曲に戻ります。曲の再生途中で、ホールドすると再生曲の頭出しをします。



イヤホン (R) をホールド

曲送り

イヤホン (L) の MF ボタンを約 2 秒間ホールドすると次の曲に進みます。



イヤホン (L) をホールド

機器などで通話する

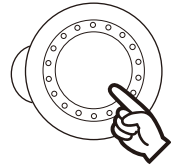
以下に説明する機能は、ヘッドセットプロファイル (HSP) およびハンズフリープロファイル (HFP) でペアリングしたときのみ利用できます。

機器の仕様によっては、以下に説明する本製品の操作に対する機器の動作が異なることがあります。

電話を受ける

接続したイヤホンから着信音が聞こえたら、イヤホン (L) または (R) の MF ボタンをクリックします。約 2 秒間ホールドすると着信を拒否します。

※仕様上、着信メロディは設定できません。



電話を切る

通話状態でイヤホン (L) または (R) の MF ボタンをクリックします。

発信する

任意の相手に発信するときは、ご使用の機器側で発信操作を行い、その後出力先の切り替えを行います。

イヤホン (L) or (R) の

MF ボタンをクリックで
電話を受ける/切る

MF ボタンをホールドで
着信を拒否する

iPhone の場合	発信後に画面内の本製品 [BTE10] を選択
Android の場合	発信後に画面内の「Bluetooth」を選択

発信後の切り替え方法については、接続した機器に依存します。上記の方法で切り替えができない場合は機器のメーカーに相談、または機器の取扱説明書をご確認ください。

一部の通話用アプリケーションでは、Bluetooth での通話に対応していない場合があります。

製品仕様

【ヘッドホン部】

- 型式: ダイナミック型 ●ドライバー: φ6.0mm ●音圧感度: 90dB±3dB/1mW ●再生周波数帯域: 20Hz-20kHz ●インピーダンス: 16Ω±15%

【マイクホン部】

- 型式: エレクトレットコンデンサー型 ●指向性: 全指向性 ●感度: -42dB±3dB ●周波数帯域: 100Hz-10kHz

【通信仕様】

- 通信方法: Bluetooth 標準規格 version 5.0 ●出力: Bluetooth power class 2 ●対応 Bluetooth プロファイル: A2DP (音楽機能)、AVRCP (リモートコントロール機能)、HFP / HSP (ハンズフリー通話機能) ●A2DP の対応コーデック: SBC / AAC ●A2DP の対応コンテンツ保護: SCMS-T 方式 ●最大登録可能台数: 6 台 ●最大通信距離: 見通し約 10m

【その他】

- 充電端子: micro USB ●連続音楽再生: 最大 6.0 時間※1 ●連続通話時間: 最大 6.5 時間※1 ●連続待受時間: 最大 60 時間※1 ●充電時間: 約 1.5 時間 ●動作環境条件 (温度): 5°C ~ 35°C ●サイズ: イヤホン W24×H25×D22mm/5g×2、充電ケース W72×H33×D44mm/41g
- ※1: 使用条件により異なります。

セット内容

- ワイヤレスステレオイヤホン 1 組
 - 充電用 micro USB ケーブル 1 本
 - イヤーピース (S・M・L) 各 1 組
- ※ ご購入時、M サイズは本体に装着されています。

故障かなと思ったら

基本操作、ペアリング時

■ 電源が入らない

本製品のバッテリーが充電されているか確認してください。バッテリーが充電されていない場合は、バッテリーを充電してください。

■ Bluetooth搭載機器とペアリングできない

- ・接続機器側の Bluetooth 機能が使用可能な状態が確認してください。
- ・接続先の機器が本製品のプロファイルに対応しているかを確認してください。

機器利用時

■ 着メロ、着信音が聞こえない

着メロが設定されていても、ヘッドセットからは固定の呼び出し音が聞こえます。機器に設定した着メロは利用できません。また、機器によっては Bluetooth 設定の「ハンズフリー着信鳴動」を鳴らすように設定する必要があります。

■ 着信時に MF ボタンを押しても通話できない

一部の機器では、着信時に本製品の MF ボタンを数回押さないと通話を開始できない場合があります。MF ボタンをダブルタップしても通話ができないときは数回押ししてください。また、機器側で「ハンズフリー」や「ヘッドセット」のいずれかで接続するように選択肢が表示された場合は、「ハンズフリー」を選択してください。MF ボタンを押しても着信が取れない場合があります。

■ 着信前に留守番転送されてしまう

着信から留守番電話サービスに転送する場での時間が短く設定されていると、本製品に音声転送される前に留守番転送されてしまいます。留守番電話サービスへの転送時間を長めに設定してください。

■ 通話相手に自分の声が聞こえない

一部の機器では、ヘッドセットのマイク入力が無効になるように手動で設定する必要がある機種があります。マイク入力が無効になっていると、ヘッドセットのマイクからの音声が通話相手に聞こえません。

AV 再生時

■ ノイズやエコー音が入る

ペアリング相手との距離を変えてみる。オーディオプレーヤーの音量を調節してみるなどをお試しください。

■ オーディオファイルの音声が聞こえない

ファイルや Web サイトによっては Bluetooth でのオーディオ再生をサポートしていない場合があります。オーディオファイルをダウンロードしたサイトにお問い合わせください。

■ 機器でワンセグ以外の動画音声が聞こえない

機器の仕様により、ダウンロードしたプロモーションビデオ等の音声が Bluetooth では視聴できない場合があります。

内蔵バッテリーについて

- ・ご使用済みの充電式電池は貴重な資源です。再利用しますので、最寄りの充電式電池リサイクル協力店へご持参ください。または、設置してある「充電式電池リサイクルBOX」へ入れてください。
- ・バッテリーは、正常に使用した場合でも劣化する消耗部品です。バッテリーの消耗は特性であり、故障ではありません。

MEMO

株式会社 PGA

〒224-0046 神奈川県横浜市都筑区桜並木 20-5
FAX : 045-949-5516 <http://www.pg-a.co.jp>

お問い合わせ フリーダイヤル ☎ 0120-170150 (平日 10:00 ~ 17:00)
E-mail : support@pg-a.co.jp (平日 9:00 ~ 18:00)

最新のサポート情報はこちら → <http://www.pg-a.co.jp/support/>

・接続先の機器により、機能が正常に動作しない場合があります。